

# Zpráva o uplatňování Územního plánu obce SUŠICE

za období 2008 – 03/2026



Obec: Sušice 63  
751 11 Radslavice

Pořizovatel a zpracovatel: Magistrát města Přerova, odbor koncepce a strategického rozvoje Ing. Hana Václavíková

Datum zpracování: březen 2026

Schválena dne: ..... usnesením č. .... ze ..... Zasedání Zastupitelstva obce Sušice.

Zpráva o uplatňování Územního plánu Sušice za období 2008 až 03/2026 byla zpracovaná v rozsahu ust. § 107 zákona č. 283/2021 Sb., stavební zákon, ve znění pozdějších právních předpisů.

Zpráva o uplatňování Územního plánu obce SUŠICE  
v období 2008 – 03/2026

---

OBSAH:

1	Úvod.....	3
	Územní plán obce Sušice (dále jen ÚP) .....	3
2	Zpráva o uplatňování .....	4
	A) Vyhodnocení uplatňování územního plánu.....	4
	B) Problémy k řešení v územním plánu vyplývající z územně analytických podkladů.....	6
	C) Vyhodnocení souladu územního plánu s politikou územního rozvoje a územně plánovací dokumentací vydanou krajem .....	7
	D) Vyhodnocení vlivů na udržitelný rozvoj území vyplývající z uplatňování územního plánu z hlediska jejich možných nepředvídatelných dopadů, včetně potřeby opatření na jejich odvrácení zmírnění nebo kompenzaci .....	11
	E) Vyhodnocení potřeby pořízení změny územně plánovací dokumentace nebo nové územně plánovací dokumentace .....	11
	F) Vyhodnocení podnětů na změnu územně plánovací dokumentace.....	16
	G) Podnět na změnu nadřazené územně plánovací dokumentace nebo politiky územního rozvoje .....	23
	H) Projednání.....	23

## 1 ÚVOD

### Územní plán obce Sušice (dále jen ÚP)

Obec Sušice má platnou územně plánovací dokumentaci, a to **Územní plán Sušice** (dále jen „ÚP Sušice“ nebo jen „územní plán“), který byl vydaný Zastupitelstvem obce Sušice dne 15.12.2008 formou opatření obecné povahy, které nabylo účinnosti dne 15.01.2009, ve znění Změny č. 1 územního plánu Sušice, vydané Zastupitelstvem obce Sušice dne 12.12.2011, která nabyla účinnosti dne 28.12.2011.

Územní plán Sušice platí pro celé správní území obce Sušice, které je tvořeno jedním katastrálním územím Sušice u Přerova.

Původní Územní plán obce Sušice byl vyhotoven dle stavebního zákona č. 183/2006 Sb. a jeho prováděcích předpisů. Od roku 2021 platí nový stavební zákon č. 283/2021 Sb., stavební zákon (nový) a vyhláška č. 146/2024 Sb., vyhláška o požadavcích na výstavbu, a především a vyhláška č. 157/2024 Sb., o územně analytických podkladech, územně plánovací dokumentaci a jednotném standardu, která upravuje obsah jednotného standardu územně plánovací dokumentace, a požadavky na strojově čitelný formát.

Podle ust. § 106 odst. 1 stavebního zákona ve znění pozdějších právních předpisů pořizovatel předloží zastupitelstvu obce nejpozději do 4 let po vydání územního plánu a poté pravidelně nejméně jednou za 4 roky zprávu o uplatňování územního plánu v uplynulém období. V případě obce Sušice jde o dobu 18 let (2008 – 03/2026).

V současné době v obci probíhají v obci Komplexní pozemkové úpravy.

Zastupitelstvo obce Sušice dále vydalo na zasedání zastupitelstva dne 12.12.2011 opatřením obecné povahy změnu č. 1 Územního plánu Sušice, která nabyla účinnosti dne 28.12.2011.

Obsahem změny:

- Obec Sušice se bude rozvíjet podle původních zásad rozvoje vymezených ve schváleném územním plánu
- Změna č. 1 řeší doplnění nebo změnu původně schváleného územního plánu v následujících požadavcích – lokalitách. Požadavky-lokality změny č.1:
  1. Lokalita č. 1 – vymezení plochy pro bydlení v rodinných domech v území (plochy předměstského bydlení BP – plochy urbanizované), které je platným ÚPn určeno jako plochy zemědělské půdy bez rozlišení – plochy zemědělské půdy PO (plochy neurbanizované). Předmětem řešení je p.č. 1033/4, k.ú. Sušice u Přerova
  2. Lokalita č. 2 – vymezení plochy pro bydlení v rodinných domech v území (plochy předměstského bydlení BP – plochy urbanizované), které je platným ÚPn určeno jako plochy krajinné zeleně KV (plochy neurbanizované) a plochy pro dopravní stavby silniční – bez rozlišení (plochy urbanizované). Předmětem řešení je p.č. 301/1 v k.ú. Sušice u Přerova
  3. Lokalita č. 3 - vymezení plochy pro bydlení v rodinných domech v území (plochy předměstského bydlení BP – plochy urbanizované), které je platným ÚPn určeno jako

zemědělské půdy – bez rozlišení – plochy zemědělské půdy PO (plochy neurbanizované). Předmětem řešení je p.č. 1863/3 v k.ú. Sušice u Přerova

4. Lokalita č. 4 - vymezení plochy pro bydlení v rodinných domech v území (plochy předměstského bydlení BP – plochy urbanizované), které je platným ÚPn určeno jako plochy krajinné zeleně KV (plochy neurbanizované) jako plochy ÚSES – LBK. Předmětem řešení je p.č. 2159/1 v k.ú. Sušice u Přerova.
  5. Lokalita č. 5 – v souvislosti s řešením změny č. 1 bude prověřeno vypuštění plochy suchého poldru Osek, úprava trasy lokálního biokoridoru (LBK), úprava vymezených ploch pro dopravní stavby silniční – bez udání kódu v souvislosti s poldrem Osek a s ohrázením obce a vypuštění ploch ohrázení obce ZT. Uvedené jevy budou promítnuty dále do změny lokalit 2 a 4.
- Zastavění lokality č. 2 (Z1/2) je podmíněčně možné za splnění podmínky funkční regulace – podmíněnou využitelnost plochy pro bydlení vzhledem k přilehlým silnicím, při splnění ukazatelů legislativních předpisů platných na úseku ochrany zdraví před nepříznivými účinky hluku a vibrací, v dalším stupni přípravy území.

Všechny uvedené požadavky změny č. 1 reagují na konkrétní požadavky investorů a jejich konkrétních rozvojových záměrů v území a na požadavky Zadání změny č. 1. V řešení Změny č. 1 ÚP Sušice je zohledněna také Aktualizace č. 1 ZUR Olomouckého kraje.

V roce 2022 byly zahájeny práce na Zprávě o uplatňování, ze které vyplynul požadavek na změnu č. 2 Územního plánu Sušice, a která byla vyhotovena tzv. „létajícím pořizovatelem“. Jediným legislativním krokem poté bylo jen zahájení projednání zprávy. Projednání výše uvedené Zprávy o uplatňování nebylo ukončeno a práce na změně č. 2 neproběhly.

Zpráva o uplatňování Územního plánu Sušice v období 2008 – 03/2026 je zpracována podle ust. § 107 odst. 2 stavebního zákona v platném znění.

V souladu se stavebním zákonem předkládá pořizovatel k projednání tuto Zprávu o uplatňování Územního plánu Sušice za období 2008 – 03/2026.

## **2 ZPRÁVA O UPLATŇOVÁNÍ**

### **A) Vyhodnocení uplatňování územního plánu**

Územní plán Sušice řeší celé správní území obce, které zahrnuje jedno katastrální území. Hranice zastavěného území byla aktualizována změnou č. 1 ke dni 1.10.2011

Územní plán vymezuje zastavěné území, stanovuje základní koncepci rozvoje území, základní koncepci ochrany a rozvoje hodnot řešeného území, výškovou regulaci zástavby, urbanistickou koncepci, včetně vymezení zastavitelných ploch, systému zeleně, prvků ÚSES.

Na území obce je dnes vymezeno 7 rozvojových – návrhových, ploch primárně pro předměstské bydlení. Dále plocha T technické vybavenosti pro Vodní zdroj – prameniště „Komárovy“ a plocha RI pro individuální rekreaci v zahrádkových osadách (změnou ÚP č. 1)

Za uplynulé období se podmínky v území, na základě kterých, byl územní plán vydán, nezměnily.

Za uplynulé období nebyla v Sušicích realizována, kromě rodinného bydlení, žádná významná stavební investice v rámci zastavitelných ploch a ploch přestavby vymezených v ÚP Sušice. V tomto období probíhala výstavba zejména formou dílčích stavebních úprav stávajících staveb ve stávajícím zastavěném území.

Ze staveb infrastruktury bylo realizováno nadzemní vedení zvláště vysokého napětí (v ZUR ozn. TE 15) v severozápadní poloze od obce i v jihovýchodní části obce. Realizován je také vysokotlaký plynovod (v ZUR ozn. TE1) v jihovýchodní až východní poloze od obce.

Pro vyhodnocení využití ploch Územního plánu Sušice se vycházelo z vydaných územních rozhodnutí, společných povolení a společných územních rozhodnutí, územní souhlasů, společných souhlasů a společných řízení ve sledovaném období.

Územní plán Sušice je uplatňován v souladu s navrženou koncepcí rozvoje obce Sušice. Jsou respektovány požadavky na ochranu architektonických, urbanistických a přírodních hodnot území, jeho plošné a prostorové uspořádání, uspořádání krajiny a koncepci veřejné infrastruktury. Je brán ohled na využití ploch a koridorů vymezených pro veřejně prospěšné stavby a veřejně prospěšná opatření. Na základě charakteristiky jednotlivých funkčních ploch v urbanizovaném a neurbanizovaném území je ÚP Sušice od schválení v roce 2008 naplňován minimálně. Od schválení ÚP Sušice byly vymezené zastavitelné plochy dosud využity následovně:

#### **✚ ÚZEMNÍ PLÁN**

Navržené plochy pro funkci obytnou jsou následující:

Lokalita (plocha v ÚP)	Výměra (ha)	Počet domů	Realizace
B/1 (BP)	2,61	17	Ne
B/2 (BP)	0,38	2	Ne
B/3 (BP)	0,54	5	Ne
B/4 (BP)	0,09	1	Ne

\*BP – plocha pro předměstského bydlení

Další navržené plochy:

Lokalita (plocha v ÚP)	Výměra (ha)	Realizace
RI/1	0,09	Ne
T/1	0,49	Ano (vodní zdroj)
DG – dopravní stavby		Ne
KV převážně ÚSES		Ne
ZT - ohrázování		zrušeno zm.č. 1
KR – plochy kraj.zeleně		Ne

\*RI – plochy pro rekreaci; T- plochy pro technickou vybavenost; DG – plochy pro dopravní stavba silniční; KV – plochy krajinné zeleně; ZT – speciální plochy zeleně - ohrázování; KR – plochy krajinné zeleně rekreační

**✚ ZMĚNA č. 1 ÚZEMNÍHO PLÁNU řešila:**

Lokalita	p.č.	Výměra (m <sup>2</sup> )	Realizace
1	1334	837	Ne
2	301/1	1735	Ano
3	1863/3	1059	Ne
4	2159/1	4027	Ano
5	Vypuštění suchého poldru Osek – ANO – zrušení ploch ohrázování obce vč. úpravy trasy lokálního biokoridoru		

Ve stabilizovaných plochách již není vhodná rezerva z hlediska zájmu o výstavbu. Stabilizovaná zástavba již nemá potřebné rezervy pro další rodinnou zástavbu.

Požadavek na výstavbu je v jiné části obce, než jsou navrženy plochy pro zástavbu, proto je požadavek obce v kapitole *Žádosti došlé k projednání návrhu zprávy/žádosti občanů - žádost č. 9 - zrušení vymezených zastavitelných ploch pro bydlení a plochy silniční dopravy a jejich převedení jako plochy zemědělského půdního fondu – plochy zemědělské půdy.*

**1) Vyhodnocení změn podmínek**

Od doby vydání ÚP Sušice se při realizaci jednotlivých záměrů nevyskytly žádné nepředpokládané negativní dopady na udržitelný rozvoj území.

**B) Problémy k řešení v územním plánu vyplývající z územně analytických podkladů**

Územně analytické podklady ORP Přerov (dále ÚAP) byly aktualizovány v roce 2024 (Mgr. Jiří Janalík, Magistrát města Přerova, Odbor koncepce a strategického rozvoje, oddělení územního plánování, prosinec 2024) v souladu se stavebním zákonem a jsou průběžně aktualizovány.

Z vyhodnocení vyváženosti územních podmínek pro udržitelný rozvoj území pro obec Sušice vyplývá vyváženost Ekonomického pilíře (+). Sociální pilíř a Environmentální pilíř byl klasifikován jako nevyvážený (-).

Sociální pilíř je hodnocen negativně z důvodu záporného přírůstku obyvatel migrací, nulový počet dokončených bytů v posledním období a vysokého podílu seniorů vzhledem k dětské složce. Environmentální pilíř je klasifikován jako negativní, a to z důvodu velmi malého podílu chráněného území na rozloze obce, velmi velké ekologické fragmentace nezastavěného území, velmi nízkého koeficientu ekologické stability. Velmi malý podíl plochy lesa k celkové výměře hodnoceného území a malá bonitní cennost zemědělského půdního fondu na základě třídy ochrany půdy.

V krajině byl vymezen problém zvýšené riziko eroze zemědělské půdy především na svažitých pozemcích. S tímto problémem souvisí splachy půdy při přívalových deštích. Nízký podíl lesa (4%).

Záplavové území Q100 se nachází mimo zastavěné území obce. V lokalitě Kudlov se vyskytují splachy.

Cyklotrasa je po silnici III. třídy a cyklistická trasa I. třídy – č. 5 (tzv. Jantarová stezka) – tato byla v roce 2024 podemleta/zbořena lokální záplavou.

V roce 2024 došlo k lokální záplavě části obce - osady Kudlov způsobené rozlivem říčky Libušky.

ÚP Sušice navrhuje dostatek rozvojových ploch pro novou bytovou výstavbu. Pro zvýšení mobility obyvatelstva a snížení nezaměstnanosti je nutné hledat opatření na vyšší úrovni, tedy vytvářet předpoklady pro rozvoj pracovních příležitostí zejména v blízkém městě Přerově.

## C) Vyhodnocení souladu územního plánu s politikou územního rozvoje a územně plánovací dokumentací vydanou krajem

### ❖ Politika územního rozvoje České republiky (dále PÚR ČR)

V současné době platí PÚR ČR ve znění Aktualizací č. 1, 2, 3, 4, 5, 6, 7, 9 a 8 schválené usnesením vlády ze dne 27.8.2025.

Aktuální a závazná od 1. 10. 2025 je Politika územního rozvoje České republiky po její Změně č. 8.

Z PÚR ČR vyplývá pro území obce Sušice povinnost respektovat požadavky vyplývající z polohy obce v rozvojových oblastech.

Obec je součástí **SOB9** *Specifická oblast, ve které se projevuje aktuální problém ohrožení území suchem.*

- vytvářet územní podmínky pro podporu přirozeného vodního režimu v krajině a zvyšování jejích retenčních a akumulacních vlastností, zejm. vytvářením územních podmínek pro vznik a zachování odolné stabilní vyvážené pestré a členité krajiny, tj. krajiny s vhodným poměrem ploch lesů, mezí, luk, vodních ploch a vodních toků (zejména neregulované vodní toky s doprovodnou zelení), cestní sítě (s doprovodnou zelení) a orné půdy (zejm. velké plochy orné půdy rozčleněné mezemi, cestní sítí, vsakovacími travními pruhy),
- vytvářet územní podmínky pro revitalizaci a renaturaci vodních toků a niv a pro obnovu ostatních vodních prvků v krajině,
- vytvářet územní podmínky pro hospodaření se srážkovými vodami v urbanizovaných územích, tj. dbát na dostatek ploch sídelní zeleně a vodních ploch určených pro zadržování a zasakování vody,
- vytvářet územní podmínky pro zvyšování odolnosti půdy vůči větrné a vodní erozi, zejm. zatravněním a zakládáním a udržováním dalších protierozních prvků, např. větrolamů, mezí, zasakovacích pásů a příkopů,
- vytvářet územní podmínky pro rozvoj a údržbu vodohospodářské infrastruktury, pro zabezpečení požadavků na dodávky vody v období nepříznivých hydrologických podmínek, zejm. pro infrastrukturu k zajištění dodávek vody z oblastí s příznivější vodohospodářskou situací a s ohledem na místní podmínky pro budování nových zejm. povrchových zdrojů vody,
- pro řešení problematiky sucha, zejm. tak jak je specifikováno výše v písm. a) až e) (příp. navrhopat i další vhodná opatření pro obnovu přirozeného vodního režimu v krajině) využívat zejména územní studie krajiny.

- **SOB10** - *Specifická oblast, která vymezuje oblasti nezbytné pro příspěvek ČR k celkovému cíli EU v oblasti obnovitelných zdrojů energie do roku 2030 z hlediska rozvoje výroby energie z energie slunečního záření.*

Úkolem územního plánování pro obce je:

- Je-li to účelné, prostřednictvím nástrojů územního plánování s využitím podkladů Ministerstva průmyslu a obchodu a Ministerstva životního prostředí vymezí plochy nebo koridory s lokálním významem pro oblasti pro zrychlené zavádění obnovitelných zdrojů energie
- Obce, prostřednictvím nástrojů územního plánování prověří území z hlediska možnosti umístění fotovoltaiky v zastavěném území (přednostně využívat střechy a fasády)
- Obce prostřednictvím nástrojů územního plánování prověří území z hlediska možnosti umístění fotovoltaiky v plochách a koridorech dopravní a technické infrastruktury a jejich blízkém okolí či plochách výroby a skladování.
- Zamezit či významně omezit využívání kvalitních orných půd jako ploch pro fotovoltaiku, s výjimkou agrofotovoltaiky.

- **SOB11** - *Specifická oblast, která vymezuje oblasti nezbytné pro příspěvek ČR k celkovému cíli EU v oblasti obnovitelných zdrojů energie do roku 2030 z hlediska rozvoje výroby energie z větrné energie.*

Úkolem územního plánování pro obce je:

- Je-li to účelné, prostřednictvím nástrojů územního plánování s využitím podkladů Ministerstva průmyslu a obchodu a Ministerstva životního prostředí vymezí plochy nebo koridory s lokálním významem pro oblasti pro zrychlené zavádění obnovitelných zdrojů energie
- Přednostně využívat části krajiny s vysokou techogenní zátěží (zejména podél dopravní infrastruktury a při průmyslových zónách)
- Prověřit dostatečné vzdálenosti ploch a koridorů určených pro využití větrné energie navzájem a ve vztahu k jednotlivým sídlům tak, aby nedocházelo k neúměrné zátěži dotčeného území.

Využití SOB10 a SOB11 je podmíněno schválením zákona o urychlení využívání obnovitelných zdrojů a vymezením oblastí pro zrychlené zavádění obnovitelných zdrojů energie.

Vzhledem k tomu, že uvedené dokumenty nejsou zpracovány a schváleny v rámci příslušné legislativy, zatím ani upřesněny v zásadách územního rozvoje, nebudou požadavky vyplývající z SOB10 a SOB11 do územního plánu v rámci změny na základě zprávy o uplatňování zpracovány.

Obec se nenachází v žádné z rozvojových os ani oblastí stanovených PÚR ČR.

- **P9** - (v ZÚR ozn. Stavby **TP 3 (E14)**; v PUR ozn. P9)  
*Vymezení: Plynovod přepravní soustavy s názvem „Moravia – VTL plynovod“, vedoucí z okolí obce Tvrdonice v Jihomoravském kraji přes území Zlínského a Olomouckého kraje k obci Libhošť v Moravskoslezském kraji včetně výstavby nové kompresorové stanice u obce Libhošť.*

Důvody vymezení: Zabezpečení posílení a zálohování vnitrostátní trasy pro přepravu plynu procházející územím více krajů – **plynovod „Moravia – VTL plynovod“ – bude uveden do souladu s UAP (územními analytickými podklady)**

- **E3** - (v PUR ozn. E3; v ZÚR ozn. Stavby **TE 1 (E2)**)  
*Vymezení:* Napojení vedení 400 kV Prosenice–Nošovice do elektrické stanice Kletné, včetně souvisejícího rozšíření elektrické stanice Kletné.  
Důvody vymezení: Umožnění zvýšení přenosové schopnosti profilu sever-jih na Moravě a spolehlivosti elektrizační soustavy. Zlepšení tranzitní funkce přenosové soustavy v rámci evropského energetického systému – **dvojitě vedení 400kV - bude uvedeno do souladu s UAP (územními analytickými podklady)**
- **E19** - (v PUR ozn. E19; v ZÚR ozn. Stavby **TE15 (E25)**)  
*Vymezení:* Dvojitě vedení 400 kV Otrokovice–Sokolnice a Prosenice–Otrokovice a související rozšíření elektrických stanic 400/110 kV Prosenice, Otrokovice a Sokolnice.  
Důvody vymezení: Vedení a elektrické stanice umožňující transport výkonu z výrobních oblastí do oblastí spotřeby ve směru sever-jih a zajištění zvýšení spolehlivosti tranzitní schopnosti přenosové soustavy – **dvojitě vedení 400kV - bude uvedeno do souladu s UAP (územními analytickými podklady)**

Návrh řešení ÚP Sušice neomezuje budoucí využití dopravních koridorů řešených v PÚR ČR 2025 a jejich aktualizacích. Kromě splněných obecných republikových priorit územního plánování pro zajištění udržitelného rozvoje území nevyplývají pro obec Sušice z PÚR ČR žádné specifické požadavky.

**| Projektant se bude souladem zabývat při zhotovení dokumentace změny. |**

❖ **Územní rozvojový plán** (dále jen ÚRP)

Vláda České republiky usnesením č. 581 ze dne 28. srpna 2024 schválila Územní rozvojový plán, který byl vydán formou OOP a který nabyl účinnosti dne 5.10.2024. ÚRP vymezuje zastavitelné plochy, transformační plochy a koridory určené pro umístění záměrů dopravní a technické infrastruktury, včetně zajištění souvisejících opatření nestavební povahy. Z ÚRP pro obec Sušice nevyplývají žádné požadavky.

**Územní plán není v rozporu s platným ÚRP.**

❖ **Zásady územního rozvoje Olomouckého kraje** (dále ZÚR OK)

Dne 26.9.2022 Zastupitelstvo Olomouckého kraje vydalo usnesením č. UZ/7/60/2025 ze dne 8.12.2025 Aktualizaci č. 7 Zásad územního rozvoje Olomouckého kraje s účinností od 31.12.2025.

**ZÚR OK**

- Specifická oblast **NSO10 (ST 5)** - v této oblasti žádná velkokapacitní těžba doposud neprobíhá (pouze za hranicí **NSO10 (ST5)**). Připouští se zahájení souběžných těžeb v plošném rozsahu celkem cca do 40 ha, za splnění zákonných podmínek, respektujících co nejnižší zátěž na jednotlivé složky životního prostředí – **není v platném územním plánu obce vymezena - bude vyhodnoceno v novém Územním plánu obce**

- **PO 6 (SNT)** – stanovené záplavové území Q100 - **ÚP nevymezují záplavová území – v koordinacním výkresu není vymezen – doplnit do Koordinacního výkresu jako limit využití území**
- Oblast se shodným krajinným typem A. Haná, pro kterou je stanoveno chránit a podporovat rozvoj jejich rozhodujících atributů: udržet charakter otevřené kulturní venkovské krajiny s dominantní zemědělskou funkcí (zemědělský a lesozemědělský typ krajiny), v nivách podporovat především typ lesozemědělské a lesní krajiny a navíc dbát na omezení výstavby pouze na jejich břehy. Osídlení včetně urbanizace rozvíjet především na březích niv (řetězové urbanizační koridory) - **není v platném územním plánu obce vymezena - bude vyhodnoceno v novém Územním plánu obce**
- Aktivní zóna záplavového území - **ÚP nevymezují záplavová území – v koordinacním výkresu je vymezena**
- koridor pro VPS (v ZÚR ozn. Stavby **TP 3 (E14)**; v PUR ozn. P9) - Plynovod přepravní soustavy „Moravia - VTL plynovod“ – **v platném územním plánu obce je vymezen, ale není vymezen jako VPS – bude doplněno jako Veřejně prospěšná stavba**
- koridor pro VPS (v ZÚR ozn. Stavby **TE 1 (E2)**; v PUR ozn. E3) - Vedení 400 kV č. Nošovice – Prosenice, přestavba stávajícího vedení na dvojité – **v platném územním plánu obce je vymezen, ale není vymezen jako VPS – bude doplněno jako Veřejně prospěšná stavba**
- koridor pro VPS (v ZÚR ozn. Stavby **TE15 (E25)**; v PUR ozn. E19) - Vedení 400 kV Prosenice – Otrokovice - přestavba stávajícího vedení na dvojité – **v platném územním plánu obce je vymezen, ale není vymezen jako VPS – bude doplněno jako Veřejně prospěšná stavba**
- Ochranné vodní pásmo vodního zdroje II., II.a a II.b stupně - **není v platném územním plánu obce vymezeno – bude doplněno do Koordinacního výkresu jako limit využití území**
- **Ostatní doprava – cyklistické trasy** - *V návrhu dopravní infrastruktury respektovat základní síť cyklistických tras, která je tvořena cyklistickými trasami I. třídy s mezinárodním významem a cyklistickými trasami II. třídy s nadmístním významem.*
  - V ÚP obcí je nutno akceptovat vedení cyklistických tras základní sítě, které jsou ZÚR OK definovány pouze textově níže uvedenými koridory:
    - **33.1. cyklistické trasy I. třídy – č. 5 (tzv. Jantarová stezka) v koridoru Lipník nad Bečvou - Přerov - Olomouc - Prostějov – Protivanov; v platném územním plánu obce je vymezena; v roce 2024 došlo k podemletí a spadnutí cyklotrasy v blízkosti řeky Bečvy**
- RBC 48 – Rybáře – regionální biocentrum s označením (340 – Rybáře; nivní) – **není v platném územním plánu vymezen – bude v novém územním plánu vymezeno**
- Nevýhradní evidované ložiska - **nejsou v platném územním plánu obce vymezena – budou doplněna do Koordinacního výkresu jako limit využití území**
- Radioreléový spoj - **není v platném územním plánu obce vymezen – bude doplněno do Koordinacního výkresu jako limit využití území**

- Sesuvné území - *není v platném územním plánu obce vymezeno – bude doplněno do Koordinačního výkresu jako limit využití území*

Územní plán je v rozporu s platnou ZUR OL. Projektant se bude souladem zabývat při zhotovení dokumentace změny.

**Z tohoto vyhodnocení Zásad územního rozvoje Olomouckého kraje, vyplývá požadavek na změnu územního plánu. ÚP není v souladu s nadřazenou územně plánovací dokumentací a ZUR.**

*Předmětem řešení Změny č. 7 je převedení ZÚR OK do Jednotného standardu a uvedení do souladu se stavebním zákonem. V této souvislosti došlo ke změnám – tyto změny jsou označeny (xxx).*

**V souladu s ust. § 104 stavebního zákona je obec povinna bez zbytečného odkladu uvést do souladu územní plán s územně plánovací dokumentací vydanou krajem.**

#### **D) Vyhodnocení vlivů na udržitelný rozvoj území vyplývající z uplatňování územního plánu z hlediska jejich možných nepředvídatelných dopadů, včetně potřeby opatření na jejich odvrácení zmírnění nebo kompenzaci**

Požadavky nejsou stanoveny, neboť negativní dopady uplatňování ÚP na udržitelný rozvoj území nebyly zjištěny. V k. ú. Sušice se nachází jen minimum lesních ploch, převážná část nezastavěného území a krajiny je zemědělská půda. Zastoupení regionálního ÚSES na území obce je taktéž minimální.

Obec slouží převážně jako území pro klidné venkovské bydlení, případně rekreaci, s kvalitním životním prostředím. Územním plánem nastavenou urbanistickou koncepcí není nutné měnit. Jedná se o malou obec s jedním katastrálním územím.

- Nepředpokládají se žádné záměry, které by podléhaly vyhodnocení vlivu na životní prostředí
- Vyhodnocení předpokládaných vlivů územního plánu na udržitelný rozvoj území nebude zpracován
- Na území obce se nenachází Evropsky významné oblasti ani Ptačí oblasti spadající do soustavy Natura 2000

#### **E) Vyhodnocení potřeby pořízení změny územně plánovací dokumentace nebo nové územně plánovací dokumentace**

Na základě požadavku obce a ze skutečností výše uvedených vyplývá potřeba pořízení nového územního plánu, součástí této zprávy je zadání Územního plánu Sušice, kdy následně bude využit institut § 113 odst. 1 zákona č. 283/2021 Sb., stavební zákon, ve znění pozdějších předpisů – účinný územní plán bude zrušen současně s vydáním nového územního plánu.

Zadání územního plánu je zpracováno dle přílohy č. 4 vyhlášky č. 157/2024 Sb., o územně analytických podkladech, územně plánovací dokumentaci a jednotném standardu a obsahuje hlavní cíle a požadavky na zpracování návrhu územního plánu.

Návrh zadání územního plánu Sušice:

a) *Požadavek na základní koncepci rozvoje území obce a ochrany jeho hodnot*

- urbanistická koncepce, zejména prověření plošného a prostorového uspořádání zastavěného území a prověření možných změn, včetně vymezení zastavitelných ploch
- koncepce veřejné infrastruktury, zejména prověření uspořádání veřejné infrastruktury a možnosti jejích změn
- koncepce uspořádání krajiny, zejména prověření plošného a prostorového uspořádání nezastavěného území a na prověření možných změn, včetně prověření, ve kterých plochách je vhodné vyloučit umístění staveb, zařízení a jiných opatření pro účely uvedené v § 122 stavebního zákona

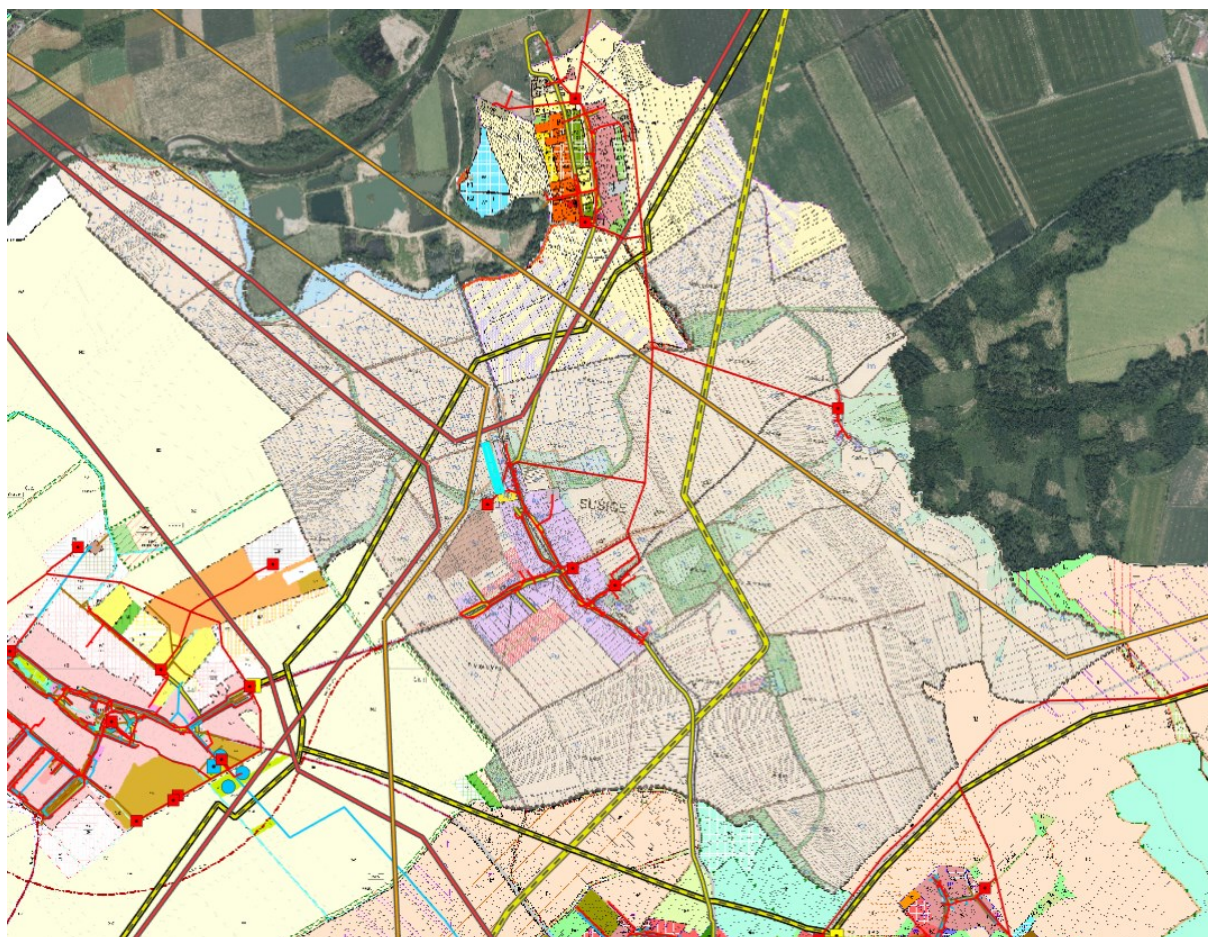
B) *Požadavky na urbanistickou koncepci*

- prověření dlouhodobé vymezení zastavitelných ploch, které nejsou využity a vymezení nových požadovaných rozvojových ploch pro bydlení
- prověřit vymezení zastavitelných změnových plocha přestavbových ploch
- územní plán je potřeba zpracovat nad aktuální katastrální mapou
- stanovit aktuální hranici zastavěného území
- akceptovat schválený plán společných zařízení
- projednané a schválené zastupitelstvem obce – usnesení č. 16/2025 ze dne 8.12.2025
  - 1.) změna funkčního využití části pozemku p.č.1358/1 z plochy PO – plochy zemědělské půdy – bez rozlišení, na plochu bydlení
  - 2.) změnu funkčního využití pozemku p.č. 1332 z plochy PO – plochy zemědělské půdy – bez rozlišení, na plochu RI – plochy pro individuální rekreaci v chatkách
  - 3.) změnu funkčního využití pozemku p.č. 1335/2 z plochy ZL – plochy lesů, na plochu RI – plochy pro individuální rekreaci v zahr. chatách.
  - 4.) změnu funkčního využití pozemků p.č. 121/1 a 121/2 z plochy PO – plochy zemědělské půdy – bez rozlišení, na plochu bydlení
  - 5.) změny funkčního využití části pozemku p.č.2028 z plochy PO – plochy zemědělské půdy – bez rozlišení, na plochu zastavitelné zahrady
  - 6.) změnu funkčního využití pozemků p.č. 34, 38 a 39 z plochy PO – plochy zemědělské půdy – bez rozlišení, na plochu bydlení
  - 7.) změnu funkčního využití pozemku p.č. 91 z plochy PO – plochy zemědělské půdy – bez rozlišení, na plochu pro bydlení
  - 8.) změnu funkčního využití pozemků p.č. 19/3 a 19/5 z plochy RI – plochy pro individuální rekreaci v zahr. chatách , na plochu pro bydlení
  - 9.) změnu využití pozemků p.č. 168/2, 125/3 a st. 199/10 z plochy VZ – plochy pro zemědělskou živočišnou a rostlinnou výrobu, na plochu bydlení
  - 10.) změnu funkčního využití části pozemku p.č. 2161/2 z plochy PO – plochy zemědělské půdy – bez rozlišení, na plochu bydlení
  - 11.) změnu funkčního využití pozemků p.č.1058, 1057 a 1056/1 (dle nového číslování po ukončení KPÚ p.č. 2491 a 2493) z plochy PO – plochy zemědělské půdy – bez rozlišení, na pozemek s možností stavby rybníků, mokřadů, vodní plochy

- 12.) změnu funkčního využití pozemku p.č. 1062/1 z plochy PO – plochy zemědělské půdy – bez rozlišení, na pozemek občanské vybavenosti
  - 13.) změnu funkčního využití pozemků p.č. 1068, 1069 a 1072/1 z plochy PO – plochy zemědělské půdy – bez rozlišení, p.č. st. 16 a p.č. 1072/2 – stabilizovaná plocha BP plochy předměstského bydlení, p.č. 1931, 1076, 1078/4 a část 1064/2 – stabilizovaná plocha ZL – plocha lesů – na plochy pro komerční využití (výletišť, včelín ) a pro rodinné bydlení
  - 14.) změnu funkčního využití části pozemku p.č. 1351 z plochy ZL – plochy lesů – na plochu pro bydlení
  - 15.) změny, vyplývající ze schváleného plánu společných opatření KPÚ
- budou prověřeny regulativy – tzn. funkční využití stanovených ploch

*C) Požadavky na koncepci veřejné infrastruktury*

- respektovat požadavky vyplývající z platné nadřazené dokumentace
- prověřit a případně doplnit veškerou realizovanou/navrhovanou veřejnou infrastrukturu



Zpráva o uplatňování Územního plánu obce SUŠICE  
v období 2008 – 03/2026

Legenda:

elektro	plyn	vodovod	kanalizace
fotovoltaické elektrárny	plyn. objekty	vodní zdroj	zařízení kanalizační soustavy
			
el. objekty	plynovod	zařízení vodovodní soustavy	kanalizace
	WVTL		
elektrické vedení	VTL	vodovodní řád	Teplovodní síť
 velmi vysoké napětí	 STL		 Teplo Přerov a.s.
 zvláštní vysoké napětí	 NTL		 Veolia Energie ČR
 vysoké napětí	 nezadáno		teplo
 nízké napětí			Zařízení na teplovodní síti
 přípojka			

*D) Požadavky na koncepci uspořádání krajiny*

- prověřit a doplnit plochy ÚSES
- budou prověřeny regulativy – tzn. funkční využití stanovených

*E) Požadavky na prověření a vymezení veřejně prospěšných staveb, veřejně prospěšných opatření, asanací a staveb a opatření k zajišťování bezpečnosti a obrany státu*

- respektovat nadřazenou dokumentaci a z ní vyplývající požadavky:
  - o Politika územního rozvoje ČR ve znění pozdějších aktualizací
  - o Zásady územního rozvoje Olomouckého kraje ve znění pozdějších aktualizací
- Respektovat platné územně plánovací dokumentace sousedních obcí a koordinovat s nimi funkční a prostorové využití řešeného území (zejména veřejnou infrastrukturu nadmístního významu, ÚSES apod.)
- Respektovat územně plánovací podklady
  - o Územní studie větrné elektrárny na území Olomouckého kraje a její aktualizace
  - o Územní studie krajiny pro území pro území Olomouckého kraje, včetně opatření v souvislosti s adaptací na změnu klimatu
  - o Územní studie rozvoje cyklistické dopravy v Olomouckém kraji
  - o Územní generel dopravy silnic II. a III. třídy na území Olomouckého kraje
  - o Strategie rozvoje územního obvodu Olomouckého kraje

*F) Požadavky na prověření vymezení ploch a koridorů, ve kterých bude rozhodování o změnách v území podmíněno vydáním regulačního plánu, zpracováním územní studie, uzavřením plánovací smlouvy nebo architektonickou nebo urbanistickou soutěží*

- územním plánem nebudou vymezeny plochy, které by měly být prověřeny regulačním plánem (částečným), územní studií, plánovací smlouvou, architektonickou a urbanistickou soutěží

*G) Požadavky na vymezení ploch a koridorů územních rezerv*

- územním plánem nebudou vymezeny plochy, které by měly být prověřeny regulačním plánem, územní studií, plánovací smlouvou, architektonickou či urbanistickou soutěží
- prověřit a zakreslit

*H) Požadavky na zpracování variant řešení*

- územní plán nebude navrhovat varianty

*I) Požadavky na zpracování územního plánu s regulačními prvky*

- regulační prvky se vymezí pro lokalitu uvedenou v kapitole Žádosti došlé k projednání návrhu zprávy/žádosti občanů - žádost č. 18

*J) Požadavky na vyhodnocení předpokládaných vlivů územního plánu na udržitelný rozvoj území*

- územní plán nenavrhuje takové změny v území, které by vyžadovaly vyhodnocení vlivů na udržitelný rozvoj území

*K) Požadavky na uspořádání obsahu návrhu územního plánu, na uspořádání obsahu jeho odůvodnění včetně měřítek výkresů a počtu vyhotovení*

- obsah návrhu územního plánu bude odpovídat obsahu § 80 odst. 2 zákona č. 283/2021 Sb., stavební zákon.

Obsah dokumentace:

- výroková část územního plánu

textová část

Výkres základního členění

1 : 5000

Hlavní výkres

1 : 5000

Výkres veřejně prospěšných staveb, opatření a asanací

1 : 5000

- odůvodnění územního plánu

textová část odůvodnění územního plánu

výkres širších vztahu

1 : 100 000

koordinační výkres

1 : 5000

výkres záborů půdního fondu

1 : 5000

Obsah a struktura územně plánovací dokumentace a obsah odůvodnění budou zpracovány v souladu s § 72 odst. 2 a přílohou č. 8 stavebního zákona.

Počet vyhotovení k předání pořizovateli je stanoven takto:

Návrh ke společnému a veřejnému projednání územního plánu 1x

'čistopis' - Územní plán Sušice 1x (v závislosti na aktuálnosti legislativy)

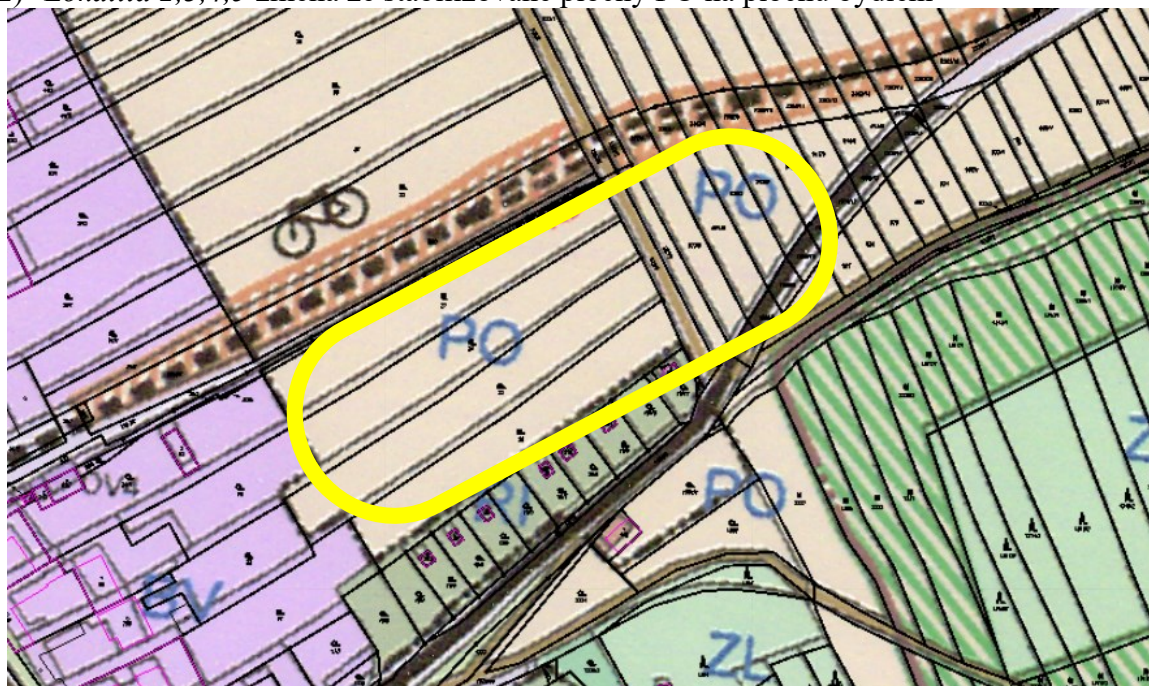
## F) Vyhodnocení podnětů na změnu územně plánovací dokumentace

A) Žádosti dle předložené, ale nevidované Zprávy o uplatňování – práce na této Zprávě nebyly dokončeny

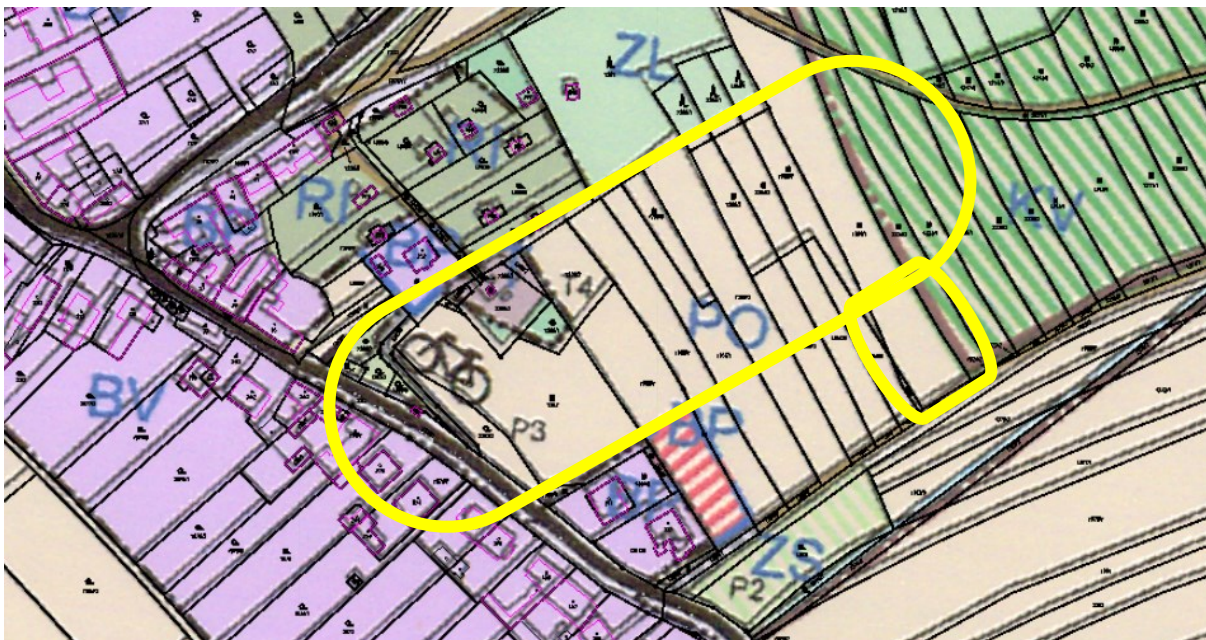
1) *Lokalita 1* – rozšíření ČOV na sousední pozemek p.č. 300/1



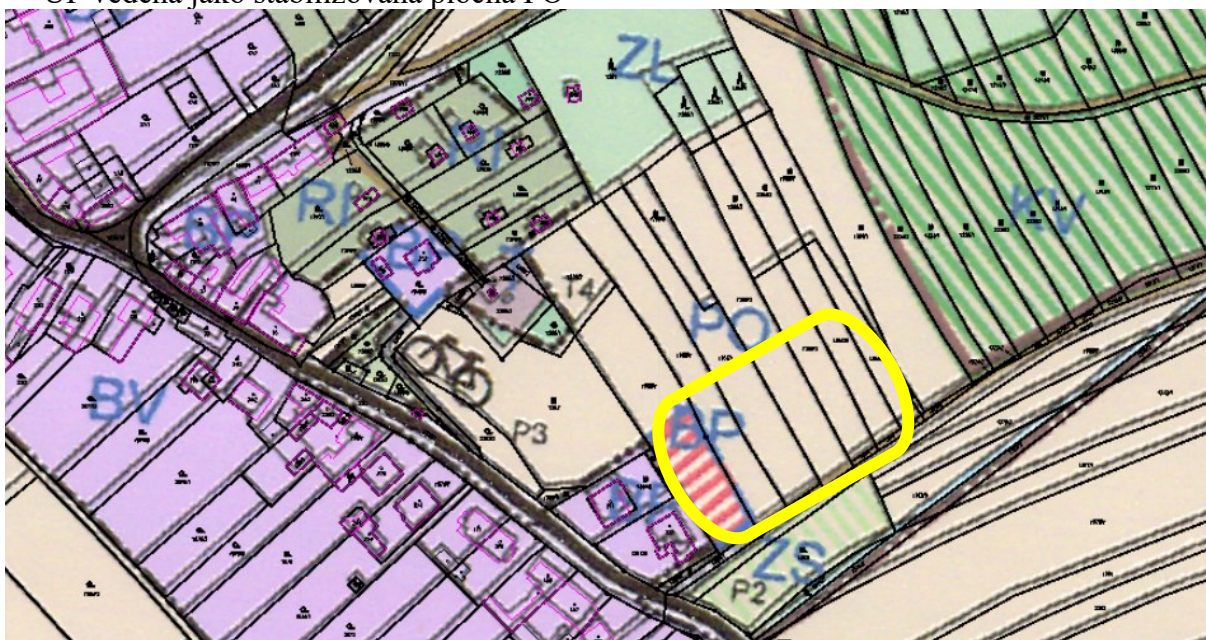
2) *Lokalita 2,3,4,5* změna ze stabilizované plochy PO na plochu bydlení



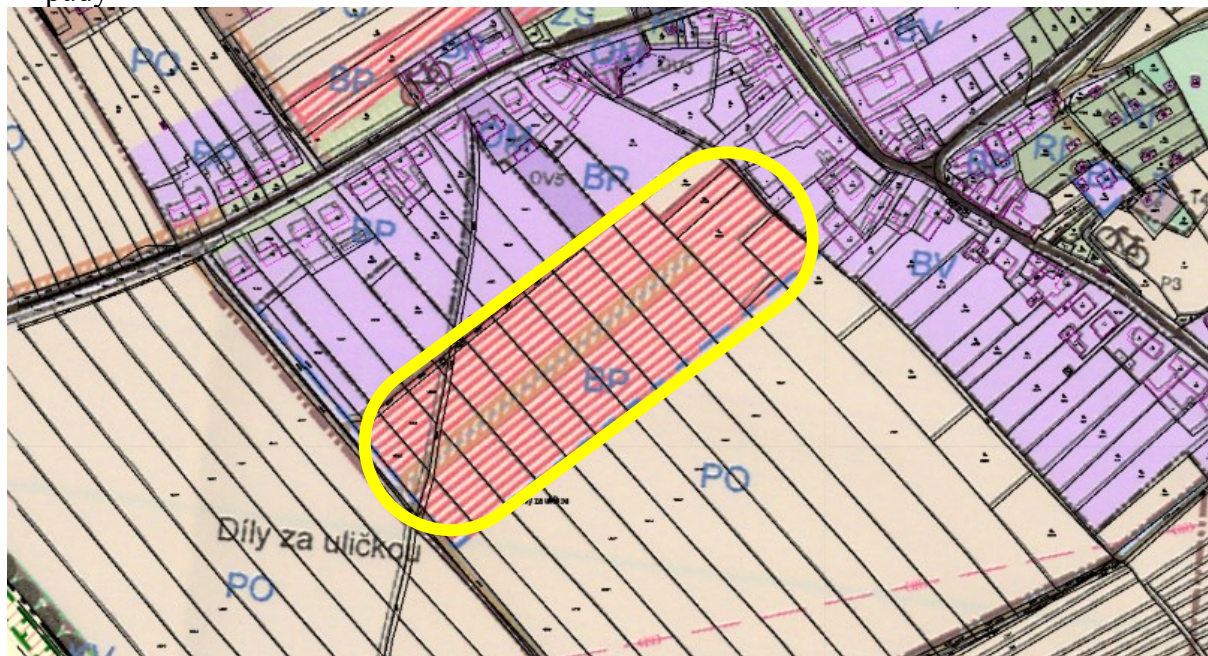
- 3) *Lokalita 6* – vymezení plochy pro krajinnou zeleň – současně planém ÚP vedena jako stabilizovaná plocha PO.



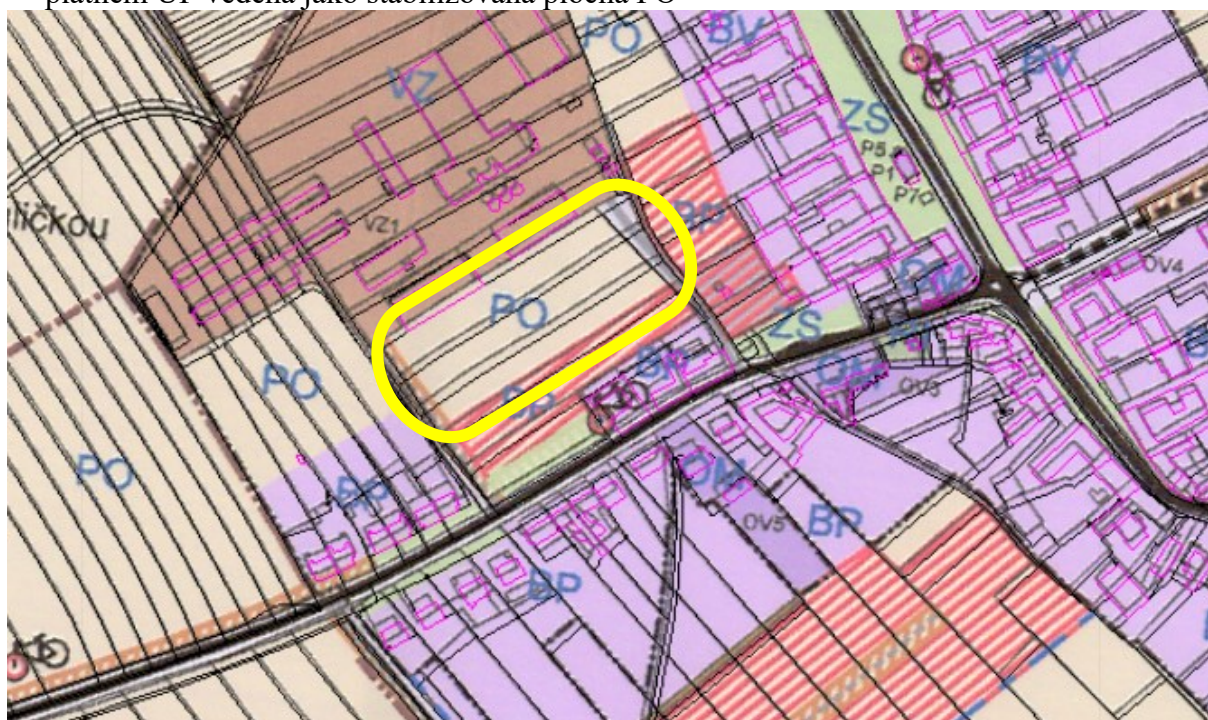
- 4) *Lokalita 7* – vymezení plochy bydlení - plochy příměstského bydlení – v současně platném ÚP vedena jako stabilizovaná plocha PO



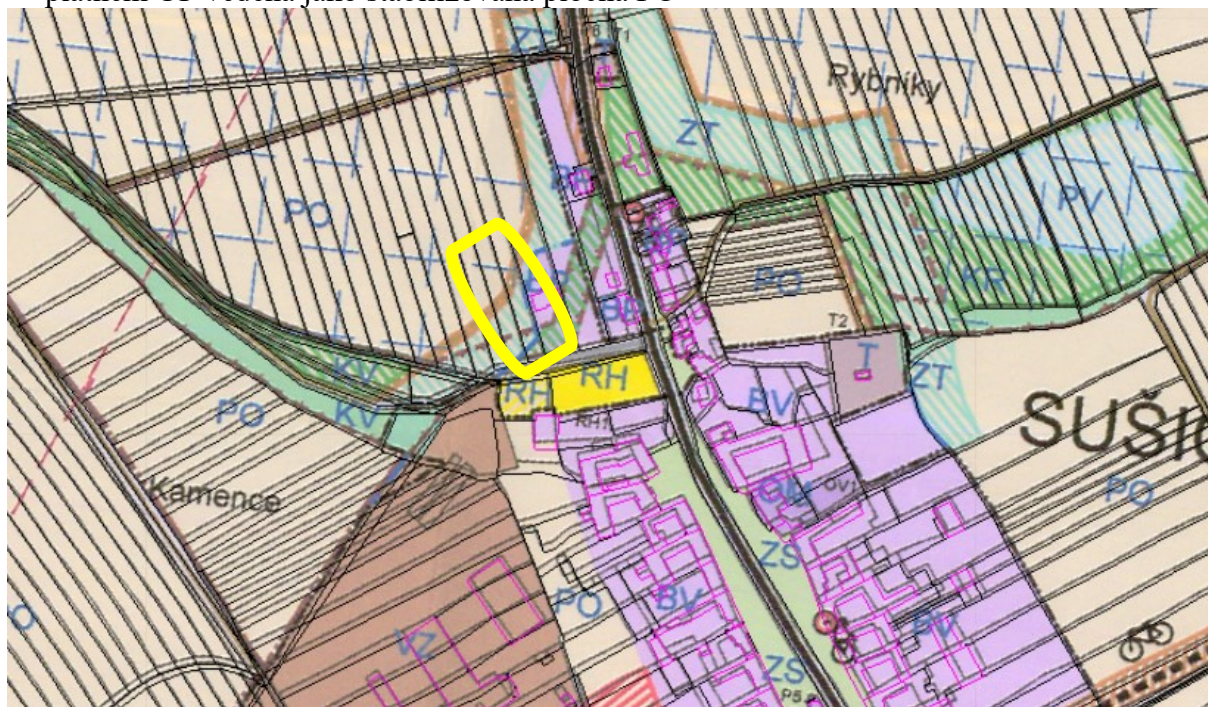
- 5) *Lokalita 9* – zrušení vymezených zastavitelných ploch pro bydlení a plochy silniční dopravy a jejich převedení jako plochy zemědělského půdního fondu – plochy zemědělské půdy



- 6) *Lokalita 10* - vymezení plochy bydlení - plochy příměstského bydlení – v současně platném ÚP vedena jako stabilizovaná plocha PO



- 7) *Lokalita 11* - vymezení plochy bydlení - plochy příměstského bydlení – v současně platném ÚP vedena jako stabilizovaná plocha PO



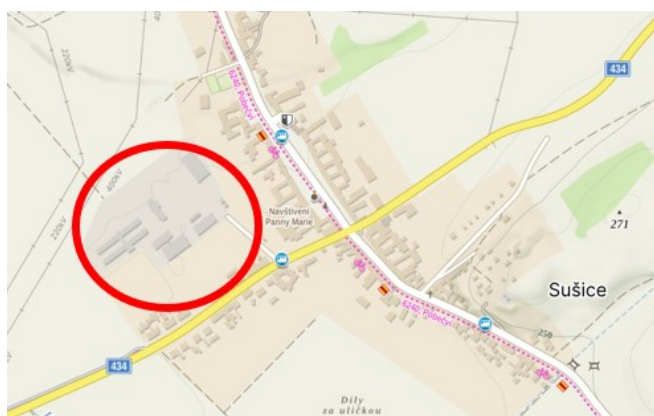
**B) Žádosti došlé k projednání návrhu zprávy/žádosti občanů** (projednané a schválené zastupitelstvem obce – usnesení č. 16/2025 ze dne 8.12.2025:

- 1) p.č. 1358/1 – žádost o změnu druhu pozemku ze stabilizované plochy PO – plochy zemědělské půdy – bez rozlišení – na plochu BV – plochy bydlení.
  - *V rámci ÚP je možné zastavit, pouze spodní část pozemku – je to již součástí navrhované lokality 7*
  - Návrh usnesení na schválení: Zastupitelstvo obce rozhodlo o změně funkčního využití části pozemku p.č. 1358/1 z plochy PO – plochy zemědělské půdy – bez rozlišení – na plochu bydlení.
  
- 1) p.č. 1332 – žádost o změnu pozemku ze stabilizované plochy PO – plochy zemědělské půdy – bez rozlišení – na plochu RI – plochy pro individuální rekreaci v zahr.chatkách
  - *Jedná se o pozemek, který navazuje na návrhovou plochu pro bydlení*
  - Návrh usnesení na schválení: Zastupitelstvo obce rozhodlo o změně funkčního využití pozemku p.č. 1332 z plochy PO – plochy zemědělské půdy – bez rozlišení – na plochu RI – plochy pro individuální rekreaci v zahr.chatkách.
  
- 2) p.č. 1335/2 – žádost o změnu pozemku ze stabilizované plochy ZL – plochy lesů na plochu RI – plochy pro individuální rekreaci v zahr.chatkách
  - *Jedná se o pozemek, který navazuje na návrhovou plochu pro bydlení*
  - Návrh usnesení na schválení: Zastupitelstvo obce rozhodlo o změně funkčního využití pozemku p.č. 1335/2 z plochy ZL – plochy lesů – na plochu RI – plochy pro individuální rekreaci v zahr.chatkách.

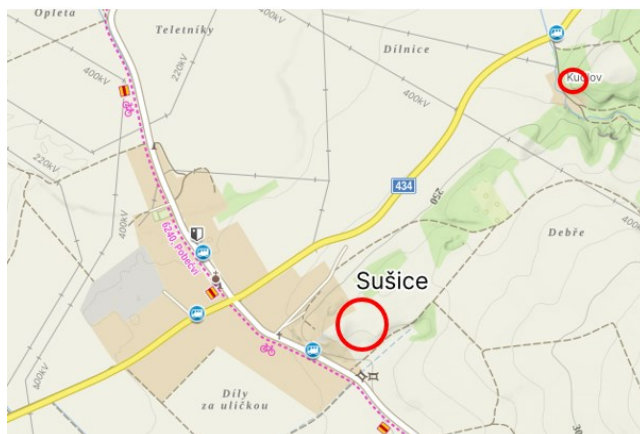
- 3) p.č. 121/1 a 121/2 - žádost o změnu pozemku ze stabilizované ploch PO – plochy zemědělské půdy – bez rozlišení – na plochu bydlení.
- *V rámci ÚP je možné zastavit, pouze spodní část pozemku – je to již součástí navrhované lokality 10*
  - Návrh usnesení na schválení: Zastupitelstvo obce rozhodlo o změně funkčního využití pozemků p.č. 121/1 a 121/2 z plochy PO – plochy zemědělské půdy – bez rozlišení – na plochu bydlení.
  -
- 4) p.č. 2028 žádost o změnu druhu pozemku ze stabilizované ploch PO – plochy zemědělské půdy na plochu budoucí výstavby zahradního a hospodářského charakteru
- *Jedná se o pozemek, kde si majitel sousedního pozemku, na kterém má rodinný dům, chce vybudovat hospodářské a zahradní zázemí.*
  - Návrh usnesení na schválení: Zastupitelstvo obce rozhodlo o změně funkčního využití pozemku p.č. 2028 z plochy PO – plochy zemědělské půdy – bez rozlišení na plochu zastavitelné zahrady
- 5) p.č. 34 - žádost o změnu druhu pozemku ze stabilizované ploch PO – plochy zemědělské půdy – bez rozlišení – na plochu bydlení.
- *Řešený pozemek spolu s dalšími žádostmi vytvoří novou lokalitu, která je přístupná z pozemku p.č. 923/2 - ostatní plocha, ostatní komunikace – a tudíž tuto lokalitu navrhnout jako zastavitelnou*
  - Návrh usnesení na schválení: Zastupitelstvo obce rozhodlo o změně funkčního využití pozemku p.č. 34 z plochy PO – plochy zemědělské půdy – bez rozlišení – na plochu bydlení.
- 6) p.č. 39 - žádost o změnu druhu pozemku ze stabilizované ploch PO – plochy zemědělské půdy – bez rozlišení – na plochu bydlení.
- *Řešený pozemek spolu s dalšími žádostmi vytvoří novou lokalitu, která je přístupná z pozemku p.č. 923/2 - ostatní plocha, ostatní komunikace – a tudíž tuto lokalitu navrhnout jako zastavitelnou*
  - Návrh usnesení na schválení: Zastupitelstvo obce rozhodlo o změně funkčního využití pozemku p.č. 39 z plochy PO – plochy zemědělské půdy – bez rozlišení – na plochu bydlení.
- 7) p.č. 91 - žádost o změnu druhu pozemku ze stabilizované ploch PO – plochy zemědělské půdy – bez rozlišení – na plochu bydlení.
- *Pozemek navazuje na zastavitelnou plochu*
  - Návrh usnesení na schválení: Zastupitelstvo obce rozhodlo o změně funkčního využití pozemku p.č. 91 z plochy PO – plochy zemědělské půdy – bez rozlišení – na plochu bydlení.

- 8) p.č. 38 - žádost o změnu druhu pozemku ze stabilizované plochy PO – plochy zemědělské půdy – bez rozlišení – na plochu BV – plochy bydlení.
- *Řešený pozemek spolu s dalšími žádostmi vytvoří novou lokalitu, která je přístupná z pozemku p.č. 923/2 - ostatní plocha, ostatní komunikace – a tudíž tuto lokalitu navrhnout jako zastavitelnou*
  - Návrh usnesení na schválení: Zastupitelstvo obce rozhodlo o změně funkčního využití pozemku p.č. 38 z plochy PO – plochy zemědělské půdy – bez rozlišení – na plochu bydlení.
- 9) p.č. 19/3 – žádost o změnu pozemku ze stabilizované plochy RI – plochy pro individuální rekreaci v zahr.chatkách na plochu bydlení
- *Jedná se o pozemek, který navazuje na stabilizovanou plochu pro bydlení*
  - Návrh usnesení na schválení: Zastupitelstvo obce rozhodlo o změně funkčního využití pozemku p.č. 19/3 z plochy RI – plochy pro individuální rekreaci v zahr.chatkách. na plochu pro bydlení
- 10) p.č. 19/5 – žádost o změnu pozemku ze stabilizované plochy RI – plochy pro individuální rekreaci v zahr.chatkách na plochu bydlení
- *Jedná se o pozemek, který navazuje na stabilizovanou plochu pro bydlení*
  - Návrh usnesení na schválení: Zastupitelstvo obce rozhodlo o změně funkčního využití pozemku p.č. 19/5 z plochy RI – plochy pro individuální rekreaci v zahr.chatkách. na plochu pro bydlení
- 11) p.č. 2161/2 - žádost o změnu druhu pozemku ze stabilizované plochy PO – plochy zemědělské půdy – bez rozlišení – na plochu bydlení
- *V rámci ÚP je možné zastavit, pouze spodní část pozemku – je to již součástí navrhované lokality 11*
  - Návrh usnesení na schválení: Zastupitelstvo obce rozhodlo o změně funkčního využití pozemku p.č. 2161/2 z plochy PO – plochy zemědělské půdy – bez rozlišení – na plochu bydlení.
- 12) p.č. 168/2, 125/3, 199/10 - žádost o změnu druhu pozemku ze stabilizované plochy VZ – plochy pro zemědělskou výrobu živočišnou a rostlinnou na plochu bydlení
- *Jedná se o pozemek, který je součástí přestavbové lokality bývalého družstva*
  - Návrh usnesení na schválení: Zastupitelstvo obce rozhodlo o změně funkčního využití pozemků p.č. 168/2, 125/3, 199/10 z plochy VZ – plochy pro zemědělskou výrobu živočišnou a rostlinnou na plochu bydlení
- 13) p.č. 2491 a 2493 - žádost o změnu druhu pozemku ze stabilizované plochy PO – plochy zemědělské půdy – bez rozlišení na pozemek s možností stavby rybníků, mokřadů, vodní plochy
- *V dnešní době je vhodné a přínosné zadržování vody v krajině*
  - Návrh usnesení na schválení: Zastupitelstvo obce rozhodlo o změně funkčního využití pozemků p.č. 2491 a 2493 z plochy PO – plochy zemědělské půdy – bez rozlišení na pozemek s možností stavby rybníků, mokřadů, vodní plochy

- 14) p.č. 1062/1 a 1078/3 žádost o změnu druhu pozemku ze stabilizované plochy PO – plochy zemědělské půdy – bez rozlišení a ZL – plocha lesů na plochu umožňující občanskou vybavenost
- Část pozemku se převede na občanskou vybavenost z důvodu záměrů majitele – farmářský obchůdek, parkování, chata, výletišť
  - Návrh usnesení na schválení: Zastupitelstvo obce rozhodlo o změně funkčního využití části pozemku p.č. 1062/1 z plochy PO – plochy zemědělské půdy – bez rozlišení na pozemek občanské vybavenosti
- 15) p.č. 1069, 1068, 1072/2, 116, 1072/1, 1931, 1076 a 1064/2 žádost o změnu druhu pozemku p.č. 1069, 1068 a p.č. 1072/1 ze stabilizované plochy PO – plochy zemědělské půdy – bez rozlišení, p.č. 116 a 1072/2 stabilizovaná plocha BP – plochy předměstského bydlení, p.č. 1931, 1076 a 1064/2 ze stabilizované plochy ZL – plocha lesů na plochu slučitelnou s komerčním využitím a rodinným bydlením.
- Majitel těchto pozemků hledá řešení, kdy plochy využije jak pro komerční využití (výletišť) a pro rodinné bydlení. Část pozemků využít jako zastavitelnou zahradu
  - Návrh usnesení na schválení: Zastupitelstvo obce rozhodlo o změně funkčního využití pozemků p.č. 1069, 1068, 1072/2, 116, 1072/1, 1931, 1076 a 1064/2 na plochy pro komerční využití (výletišť) a pro rodinné bydlení
- 16) p.č. 1351 – žádost o změnu pozemku ze stabilizované plochy ZL – plochy lesů na plochu bydlení.
- Jedná se o pozemek, na kterém je stávající stavba chaty s číslem evidenčním 19 – zastavěná plocha a nádvoří na p.č. St. 240
  - Návrh usnesení na schválení: Zastupitelstvo obce rozhodlo o změně funkčního využití pozemku p.č. 1351 z plochy ZL – plochy lesů – na plochu bydlení
- 17) Podnět obce: Regulační prvky v lokalitě bývalého družstva – požadavek obce na lokalitu bydlení s výškou max 2 NP s obytným podkrovím



- 18) Podnět obce: Lokalita Pochylec a Kudlov – tyto lokality prověřit a vymezit v lokalitě využití jako krajinná zeleň (zájem obce je vymezit lokality jako „chráněné oblasti“. Příslušným orgánem k vyhlášení je příslušný orgán ochrany přírody a krajiny; žádat hodlá obec na základě „Posouzení biologické hodnoty lučních stanovišť z roku 2020“



**C) Žádosti došlé v průběhu projednání zprávy a požadavky obce:**

*Bude doplněno / Obec neviduje žádné podněty na změnu územního plánu.*

**G) Podnět na změnu nadřazené územně plánovací dokumentace nebo politiky územního rozvoje**

Z vyhodnocení Zprávy o uplatňování nevyplývají požadavky na aktualizaci Zásad územního rozvoje ani Politiky územního rozvoje.

**H) Projednání**